

LES Nuits claires ET Agnello

Les compagnies Les Nuits Claires et Agnello présentent



Et blanche aussi

Un spectacle d'Aurélie Namur et Félicie Artaud

Edition Lansman

visuel : Antoine Blanquart

Avec l'aide du Ministère de la Communauté française de Belgique, Service du Théâtre (Belgique).

Une coproduction du Théâtre de Villeneuve lès Maguelone, scène conventionnée en Languedoc-Roussillon (34).

Avec le soutien du Jeune Théâtre National (Paris), du Théâtre de la Galafronie (Bruxelles), de la Mairie de Paris (Jeune Talent 2007 spectacle vivant). Avec le concours du Département de l'Hérault. Avec le soutien de l'agence Wallonie Bruxelles Théâtre Danse.

Sommaire

| | |
|------------------------------|---------|
| Génèse du spectacle | page 3 |
| L'équipe | page 3 |
| Le spectacle | page 4 |
| Note d'intention | page 5 |
| Fiche technique | page 6 |
| Présentation de la compagnie | page 7 |
| Présentation de l'équipe | page 8 |
| Presse | page 12 |
| Contact | page 16 |



© Michel Boermans

Genèse du spectacle

Aurélie Namur et Félicie Artaud se sont rencontrées durant l'été 2006, en travaillant avec le metteur en scène italien Pippo Delbono dans le cadre de "l'Ecole des Maîtres". Leurs multiples affinités dans le travail et l'expérience du "training corporel et vocal" propre à Pippo Delbono sont pour elles autant de déclencheurs. Elles décident de créer un spectacle où le corps soit central, tout en étant résolument théâtral. S'enclenche un riche processus d'écriture et de création, où elles inviteront peu à peu différents partenaires : créateur lumière, créateur son, costumière... La création de "Et blanche aussi" marque également la naissance de leurs compagnies respectives et l'élaboration de projets communs à long terme.

L'équipe

Texte :

Aurélie Namur
Edition Lansman

Mise en scène, dramaturgie :

Félicie Artaud

Interprétation :

La Princesse : Aurélie Namur
La conteuse : Félicie Artaud ou Estelle Franco

Collaboration artistique :

Sophie Leso

Costumes:

Geneviève Joris

Création lumière:

Dimitri Joukovsky

Création décor sonore

Antoine Blanquart

"...Dans la salle secrète, elle se laissait aller à toutes sortes de métamorphoses. Elle devenait un homme, un arbre, un objet sexuel. Enfin, elle se prêtait à toutes sortes d'expérimentations inavouables. Elle s'entraînait à douter de son existence, puis à se divertir, puis à perdre l'équilibre, puis à se sentir possédée. "

Le spectacle

"Un jour.
Une princesse. Un Palais"

Blanche est parfaite.
Son palais, entouré de murs invisibles.
Sa vie, une suite de rituels ordonnés et solitaires.
Dans le palais de Blanche, tout est maîtrisé, verrouillé, cadénassé.
Alors comment s'étonner qu'un jour la voix s'échappe, le corps déraile, les portes s'ouvrent et que sous la poussée des éléments, le palais explose ?

"Et blanche aussi" est un conte à la fois poétique et humoristique.
C'est aussi un spectacle aux frontières entre théâtre, danse et mime, qui s'ancre sur une grammaire gestuelle et une poétique du corps.



© Thomas Delveaux

Note d'intention



© Antoine Blanquart

Sur scène, la conteuse et la princesse. La première vous raconte l'histoire, la seconde vit et se déploie sous vos yeux. Tantôt la conteuse mène le récit, tantôt elle semble guidée par la Princesse. Narration double où l'action de l'une prolonge la parole de l'autre, en donne une traduction inédite, un démenti humoristique.

Nous avons voulu un décor immatériel, entièrement figuré par la lumière. Le palais est un lieu concret mais aussi mental. A l'image de Blanche, tantôt lumineux tantôt obscur.

Un espace donc où le corps puisse se déployer. Ainsi le geste dialogue avec l'espace, mais aussi avec les sons, la voix de la conteuse, il est le centre d'une partition foisonnante, où tout danse...

Guidé par la narratrice, le spectateur fait peu à peu sien le langage de la Princesse. Voilà pour- quoi, "Et blanche aussi" est aussi un récit ouvert, où chacun peut s'identifier.

Félicie Artaud

Fiche technique

Durée du spectacle 1 heure

Montage 4 heures si l'implantation lumière est effectuée

Démontage 1 heure

Jauge 200

Espace scénique :

ouverture : 10m

profondeur : 9m (espace entre le bord du décor et le 1er rang de spectateurs compris)

hauteur : 5m

Demande technique

Lumière : 9 PC 1000 W avec volets

9 Par 64 CP62

10 découpes 1000 W 22°/44°

(2 porte gobo, 1 iris, 2 socles pour placement au sol)

6 Par 36 (F1)

24 circuits 2 kW

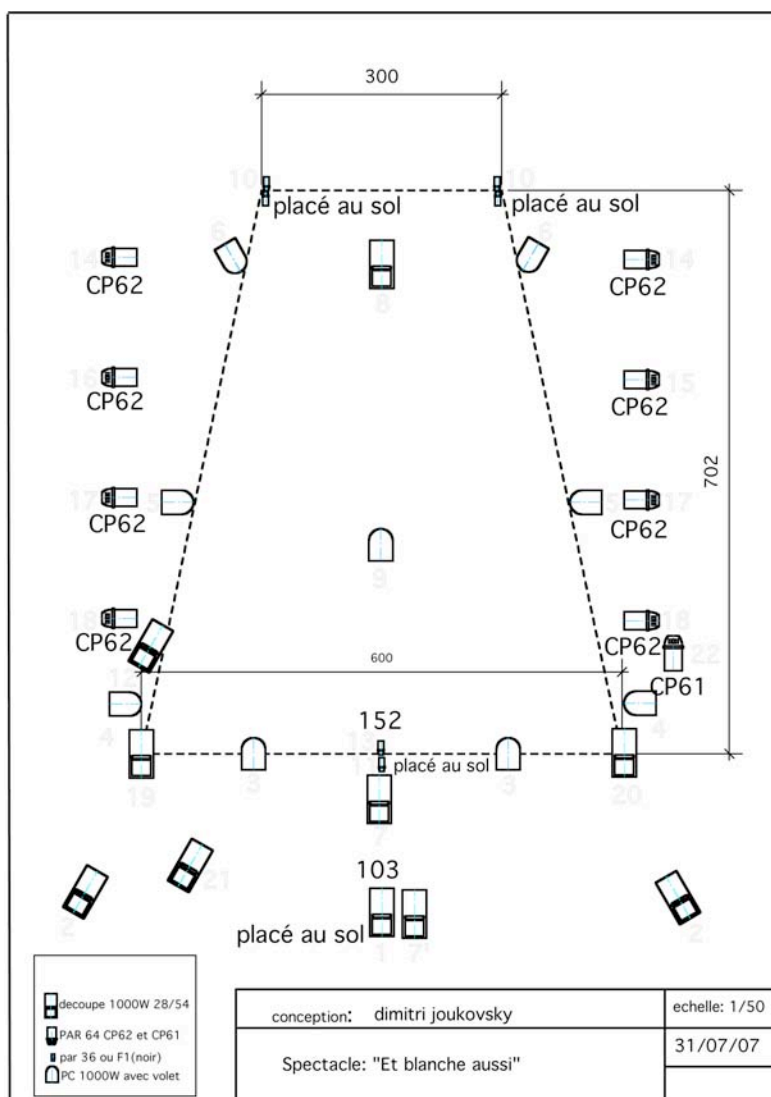
1 jeu lumière à mémoires avec possibilité d'effets

Son : 1 système d'amplification avec 2 HP

1 table de mixage

2 lecteurs de CD (auto pause)

Plateau : sol noir (tapis de danse) Fond et côtés noir



La compagnie Les Nuits Claires

La compagnie Les Nuits Claires est fondée par Aurélie Namur en 2007 à Villeneuve les Maguelone (département de l'Hérault). Fin 2018, elle compte plus de 1000 représentations en France et près de 200 à l'étranger (Espagne, Belgique, Suisse, Luxembourg) gagnant la reconnaissance du public, des professionnels et de la presse. Aurélie Namur est comédienne, issue du Conservatoire National Supérieur d'Art Dramatique de Paris, metteuse en scène et autrice (éditions Lansman).

Son théâtre se veut contemporain au sens où toutes les créations naissent d'une écriture originale, la sienne, qui met en perspective un sujet sociétal actuel (l'exil en terre étrangère, le risque nucléaire, les différents visages de l'Islam, l'épreuve du cancer). Si la narration est centrale dans les spectacles, la mise en scène vise d'abord à poser d'autres langages qui dialoguent à part égale avec les mots de la fable. Ainsi ont été convoquées successivement la chorégraphie (Et Blanche aussi, On se suivra de près, Souliers rouges), la marionnette (Mon Géant), le tissu aérien (Le voyage égaré), la musique classique et le chant arabe (Isabelle 100 visages).

L'une des spécificités de la compagnie réside dans le fait que ses spectacles s'adressent tantôt aux adultes, tantôt au jeune public, tantôt aux deux, avec une même exigence. Si les thématiques abordées restent sensibles, sa recherche « traverse les âges », et se doit de proposer différents niveaux de lecture pour toucher un public, de fait, diversifié.

Familière des tournées au plan national (Scènes Nationales, CDN, ATP, théâtres municipaux, Scènes Conventionnées) et européen (via un solide ancrage belge et un partenariat avec les Alliances françaises en Espagne), la compagnie compte, en une dizaine d'années, plus de 1000 représentations en Europe, touchant un public varié. Elle est reconnue par différentes institutions, dont elle a reçu des aides : DRAC (à 5 reprises), Région Ex-Languedoc Roussillon et Région Occitanie/Pyrénées-Méditerranée, Mairie de Paris, ADAMI, Jeune Théâtre National, ARCADJ et SACD Beaumarchais. En 2012 et 2013, elle a bénéficié d'une aide au fonctionnement du Conseil Général de l'Hérault et de la Région ex-Languedoc-Roussillon qui ont concouru à sa structuration.

Son travail a reçu un écho singulier au printemps 2017 puisque Aurélie Namur a été « shortlistée », avec Félicie Artaud, pour la direction du TNT/CDN de Toulouse, les institutions leur signifiant ainsi une reconnaissance manifeste. La compagnie est conventionnée par la région Occitanie.

AURELIE NAMUR : auteure et comédienne

Je suis née en 1979, dans un minuscule village berrichon. De nature très timide, j'ai d'abord vécu dans le silence de la lecture. Après des études d'Hypokhâgne et khâgne à Montpellier, j'entre au **Conservatoire National Supérieur d'Art Dramatique de Paris** (CNSAD). Dès ma sortie en 2004, je travaille comme actrice pour le cinéma (nommée talent ADAMI 2005), la radio, et le théâtre sous la direction de Christian Benedetti, Muriel Mayette, Jean-Marie Patte, Leyla-Claire Rabih, Julien Fisera, Guillaume Vincent. En 2006, une rencontre avec Pippo Delbono lors de l'École des Maîtres agit comme un puissant déclencheur qui me mène sur le chemin de l'écriture. En 2006, je fonde la compagnie LES NUITS CLAIRES, qui a rapidement émergé.

Mon travail d'écriture tente de mettre en **perspective une réalité actuelle, sensible, voir délicate. Je conte des histoires car la fable est pour moi le moyen d'aller loin dans une forme de questionnement. Je m'adresse tantôt aux adultes, tantôt au jeune public, tantôt aux deux, avec une même exigence. Il y a sans doute un humanisme dans ma quête** qui tente de prendre le spectateur / lecteur par la main, de traverser l'angoisse de l'époque ensemble en voulant croire à une issue possible. **Mon premier texte**, *Et blanche aussi*, sera le premier spectacle de la cie, mis en scène par Félicie Artaud, qui va tourner dans toute l'Europe. S'ensuit *Mon Géant*, récompensé au festival d'Huy 2011 (Belgique) par deux prix : Le prix d'interprétation et le coup de foudre de la presse. *Le voyage égaré* (traduit en allemand par Bettina Arlt, mis en lecture pour le festival Primeurs de Saarbrücken / radio Sarroise et la radio italienne RAI Bolzano) sera « Coup de foudre d'ARTE » au festival d'Avignon 2012 / *La manufacture. On se suivra de près* jouera en France et en Belgique. Ces deux derniers textes seront édités la même année chez **Lansman, avec qui j'entame une fidélité**. A partir de 2013, je réponds à de nombreuses **commandes d'écriture** : *Invisible body* (compagnie brésilienne de danse LASO), *Montagne, Lullinight, For Love, je suis tigre* (compagnie de danse Groupe Noces / Florence Bernad), *Lampédurêve* (scène conventionnée la Grande Ourse), *les chroniques des salines* (feuilleton pour LR2I), *Canicule et Camping sauvage* (NUITS NOIRES de France Inter/Patrick Liegibel) et *la vie comme elle va, goutte à goutte* (Scène conventionnée de Clermont l'Hérault). **Je participe en outre à des BALS LITTÉRAIRES** (Vannes, Lunéville...), **expérimentant ainsi** l'écriture collective.

En tant que comédienne, je joue dans tous les spectacles de la cie Les Nuits claires / Agnello sauf *La femme Vautour, Le grand jour*. Pour *Mon Géant* (2009) je reçois le prix d'interprétation de la ville de Huy / Belgique. Je joue aussi pour d'autres metteurs en scène tels que Christian Benedetti, Leyla-Claire Rabih, Julien Fisera, Guillaume Vincent, Florence Bernad. **Je mets en scène** *Mon Géant* (2009) *Le stress de l'hippocampe* (2015) (en collaboration avec Félicie Artaud), *La femme vautour* (2012), *Le grand jour* (2014), *Après la neige* (2018), salué par la presse (le monde, L'humanité) et prochainement *Notre Classe (titre provisoire)*. **J'enseigne le théâtre à l'étranger** (Callaté Violeta pour l'ONG Aqua para la vida au Nigaragua, Sonia pour l'école Bembereké au Benin). **Je mène des ateliers d'écriture** à l'occasion de stages (au CDN de Montpellier, à l'Université Paul Valéry, à la compagnie maritime ou au sein de dispositifs tel que « Auteurs en Lycée » échelonné sur une année entière ou encore de projets européen tel que « Dans quel monde JE VIS » à l'initiative du Théâtre National de Toulouse, du Théâtre National de Bruxelles et de Compagny of angels à Londres.

Bibliographie :

Le voyage égaré (éditions Lansman 2011)
On se suivra de près (éditions Lansman 2011)
Invisible Body (commande de la compagnie brésilienne de danse LASO / Carlos Laerte)
La femme vautour (forme courte)
Canicule et Camping sauvage (fictions radiophoniques commande de Patrick Liegibel pour NUIITS NOIRES sur France Inter)
Et blanche aussi (Lansman / CTEJ 2014)
Mon Géant (coécrit avec Félicie Artaud) (Lansman / CTEJ 2014)
Coup Franc in *La scène aux ados 12* (ouvrage collectif) (Lansman 2015)
Isabelle 100 visages (Lansman 2015)
Montagne (commande de la cie de danse Groupe Noce/Florence Bernad)
Lampédurêve (commande de SC de Villeneuve les Maguelone et de la DRAC LR)
Le grand jour (forme courte)
Lullinight (commande de la cie de danse Groupe Noce/Florence Bernad)
Macaroni / l'os des salines in *Les chroniques retrouvées du midi* (commande / ouvrage collectif)
Languedoc Roussillon Livre et lecture
Rapaces
La vie comme elle va (Goutte à goutte /La folie des grandeurs) (commande SC le Sillon)
Souliers rouges (Lansman 2016)
Puis réédition spéciale Spectacles en recommandé avec Erika Tremblay Roy et Daniela Ginevro (Lansman 2017)
Rouges Souliers (Lansman 2018, Album avec l'illustrateur Antoine Blanquart)
For love (commande de la cie de danse Groupe Noce/Florence Bernad)
Je suis tigre (commande de la cie de danse Groupe Noce/Florence Bernad)
Chez Alice (commande de territoire Là-bas théâtre)
Après la neige (Lansman 2018)
Notre tempête

Bourses et prix:

Bourse d'écriture Occitanie Livre & Lecture 2019 (*Notre tempête*)
Bourse d'écriture Beaumarchais - SACD 2017 (*Après la neige*)
Bourse Livre spectacle vivant région Occitanie 2016 (*Après la neige*)
Bourse du Centre National du Livre 2015 (*Souliers rouges*)
Concours « la scène aux ados » en 2015 (*Coup franc*)
Bourse Livre lecture public région Languedoc Roussillon 2013 (*Isabelle 100 visages*)
Résidences d'écritures à CIRCA La Chartreuse (à 3 reprises)
Pièce *L'élan de Suzi* finaliste du concours « appel à textes les Ecrivains associés du Théâtre (EAT) (2017)
Pièce *Rapaces* finaliste du concours les metteurs en scènes / CDW / Bruxelles

FÉLICIE ARTAUD : metteure en scène et comédienne

Après des études d'Histoire de l'Art et de Lettres Modernes (Hypokhâgne, Khâgne, Licence) en France, je suis la section de mise en scène de l'Institut National Supérieur des Arts du Spectacle de Bruxelles (INSAS).

Entre 2002 et 2012, je travaille avec la compagnie belge de théâtre jeune public Le Théâtre de Galafronie comme metteur en scène et dramaturge, puis comme comédienne et co-auteurice, en étroite collaboration avec l'écrivain et musicien Jean Debeve.

Dès 2004, je travaille avec diverses compagnies belges : Compagnie Le Luxe (2004), Théâtre de l'Alliance (2004-2005-2006), la cie Riccochets (2006). Je joue pour La maison éphémère (2005), et sous la direction de Pippo Delbono (Ecole des Maîtres) en 2006.

En Belgique, je suis une formation de danse contemporaine auprès d'Ana Stegnar, puis pratique le Barhata-Natyam (danse classique indienne) et le tango. Cette pratique de la danse irrigue mon travail théâtral qui va se nourrir de chorégraphie.

En 2006, mon chemin croise celui d'Aurélié Namur avec laquelle je fonde la compagnie Agnello et Les Nuits Claires. Au sein de la compagnie Les Nuits Claires, je mets en scène *Et blanche aussi* (2007), *Le voyage égaré* (2010), *On se suivra de près* (2011), *Dribble !* (2013) *Isabelle 100 visages* (2015), *Souliers rouges* (2016) *Dribble ! Match retour* (2017) et en collaboration avec Aurélié Namur *Mon Géant* (2009) et *Le stress de l'hippocampe* (2015).

Je joue dans certaines créations de la compagnie et le solo *La femme vautour* (2012). Je serai dramaturge, collaboratrice artistique et interprète dans *Après la neige*, notre prochain projet (création 18-19).

Parallèlement aux Nuits Claires, je travaille comme metteuse en scène avec le Théâtre Pépite, l'Ensemble de musique contemporaine Violala et la compagnie les Karyatides (*Carmen*, *Les Misérables*).

En 2014, je mets en scène avec Azyadé Bascunana les acteurs de la Bulle Bleue (ESAT Montpellier) dans une création librement inspirée de Roland Schimmelpfennig *Il y a longtemps c'était en Mai*.

Comme dramaturge, j'ai travaillé avec l'auteurice Véronika Mabardi en 2015 (sur la pièce *Maman de l'autre côté*).

En 2017-18, je serai dramaturge sur le projet de danse et cirque *For Love* de Florence Bernad (cie Groupe Noce) (création en 2018) et sur *Frankenstein*, prochain spectacle de la compagnie Les Karyatides (création prévue en 2019).

En 2017, je joue dans la courte pièce de Catherine Anne *Concerto pour Etoile et village* (mise en scène Fabien Bergès). En 2017-18, je mettrai en scène deux courts textes d'Aurélié Namur dans le cadre des Courts-circuits.

En tant que pédagogue, j'ai travaillé avec des enfants et des adultes en psychiatrie. Je donne régulièrement des ateliers et dirige des amateurs. J'ai mis en scène un groupe d'adultes et d'enfants dans *Lampédurève* d'Aurélié Namur au Théâtre de Choisy-le-roi (2016). En 2017-18, je mettrai en scène *L'école des femmes* avec un groupe de femmes à la Scène Conventionnée de Clermont-l'Hérault et interviendrai avec Azyadé Bascunana à la Scène Nationale de Foix.

SOPHIE LESO : collaboration artistique

Après une formation aux arts du Cirque et de la Scène de l'Espace Catastrophe Bruxelles et l'étude de la langue des signes (française et portugaise), elle entre à l'Ecole Internationale de Mimodrame de Paris Marcel Marceau.

Depuis 4 ans, elle vit au Portugal.

A la fois comédienne, acrobate et danseuse, elle participe notamment aux spectacles *Tres Mascaras* (de José Regio, mise en scène de Nuno Nunes) en 2004, *People like us* (Romulus Neagu) en 2005, *Rencontres internationales de boîtes* (Compagnie Kumulus) en 2006, *La danse du corps et de la parole* sous la direction de Pippo Delbono à Rome et à Liège en 2006, *Caruma* (chorégraphie de Madalena Victorino) en 2007.

Elle collabore avec Jaoa Fiadeiro et Vera Montero. Elle est également formatrice au Théâtre du geste et technique du mime à Lisbonne et anime des stages « conscience du corps et créativité » en Belgique.

DIMITRI JOUKOVSKY : création lumière

Après une formation en Sénographie-Régie à l'INFAC, Dimtri Joukovski travaille comme créateur lumières et régisseur au Tof théâtre sur de nombreuses créations dont (*Patraque, Bistouri, Duel, A tout jamais*, et certaines pièces du *Petit Bazar Erotik*). Avec le TOF, il tourne en Belgique, en France, en Suisse, au Danemark, en Autriche, en Israël, au Canada, au Portugal, en Italie, en Espagne, et en Allemagne.

Il fait les créations lumières pour d'autres compagnies tel que le Théâtre Léviathan (*Petit Loup et Le roi, c'est moi*), le théâtre Mâat (*Les Oubliés et Frankenstein et Frankenstein*), la compagnie Le Luxe (*La Reine 27*) et la compagnie Agnès, Alphonse et moi (*Le Chat-Requin*).

ANTOINE BLANQUART : création décor sonore, régisseur plateau

Outre ses fonctions de régisseur (auprès des compagnies Gare Centrale, Théâtre de Galafronie, et Agnès, Alphonse et moi), Antoine Blanquart a des compétences en des domaines variés. Graveur, et graphiste il fait de nombreuses affiches et visuels pour des compagnies de théâtre. Il monte également des vidéos de promotion de spectacles et réalise les films d'animation de *The Wild thing* (compagnie Sac à dos). Enfin, il joue et fait la musique du *Piano de Nanette* (Théâtre de Galafronie).

Extraits de de la revue de presse

Théâtre / Festival Scène Ouverte Jeune Création

Les jeunes font l'expérience de la Vie

LA NOUVELLE génération se fait les griffes au Théâtre de la Vie avec trois créations et des rencontres.

patoire à ses pulsions les plus inavouables avant de découvrir la parole dans une comique logorrhée et se laisser mourir de honte pour enfin renaître et découvrir le monde. Morale de l'histoire : on ne peut habiter cette terre qu'en se confrontant à sa réalité.

CRITIQUE

Il y a en Belgique et ailleurs une jeune sève théâtrale bouillonnante comme un volcan en activité. Hélas, une fois sortie des écoles, cette lave créatrice peine à s'infiltrer dans la roche hermétique des grandes institutions. Heureusement, quelques lieux comme l'IL ou les Tanneurs osent prendre le risque d'abriter de jeunes auteurs et metteurs en scène. Parmi ceux-ci, le Théâtre de la Vie lance la septième édition de son Festival Scène Ouverte Jeune Création, orchestré par Jean-François Politzer autour de trois pièces et des débats avec, entre autres, les auteurs Jacqueline Harpman et Jean-Marie Piemme.

Et blanche aussi de et par Félicie Artaud et Aurélie Namur ou-

vre ce festival en douceur, avec une proposition enfantine dans le propos mais esquissant un intrigant vocabulaire corporel et une rafraichissante simplicité de moyens.

La déconstruction du mythe

Assise sur le côté de la scène, Félicie Artaud nous conte le destin de Blanche, princesse muette à l'âme immaculée et à la sagesse immense, enfermée dans un palais de lumière. Au fil du récit, Aurélie Namur, dans son kimono blanc, donne vie et gestes à cette marionnette impeccable et à ses journées de métronome. Vient alors le moment qu'on préfère : la déconstruction du mythe. Etouffant dans sa propre perfection, la princesse va trouver dans une salle secrète une échap-

■ CATHERINE MAKEREEL

Le Soir du 11 janvier 2008

Scènes · CRITIQUE

Conte en blanc et noir

► SOJC s'ouvre avec "Et blanche aussi" de Félicie Artaud et Aurélie Namur. ✱

Un jour. Une princesse. Un palais. La princesse est lisse et belle et toute de blanc vêtue. Son palais parfait est ceint de murs invisibles. Sa vie tissée de rituels muets, immuables et solitaires. Mais elle rêve, parfois. Et certains jours, même, elle doute de son existence. Et se rend alors dans la salle secrète du palais...

C'est un conte qui ouvre le festival Scène ouverte jeune création, programmé par Jean-François Politzer au Théâtre de la Vie. Un conte qu'ont élaboré Aurélie Namur et Félicie Artaud. La première, à l'écriture et au jeu, incarne une princesse à la fois hiératique et humaine, en kimono, fardée de blanc et de rouge, avec une gestuelle empruntée à l'esthétique asiatique. La seconde, à la mise en scène (aussi dépouillée qu'efficace, avec la collaboration de Sophie Leso), assure présence et voix de la conteuse, en noir et en marge. Belle complémentarité entre lumière et obscurité (les éclairages, simples et subtils, sont signés Dimitri Joukovski), entre parole et silence (Antoine Blanquart a composé un décor so-

nore qui voyage de la lointaine Asie au murmure, au cri).

Un théâtre hautement physique mais aussi poétique se déploie devant le mur de briques nues où la lumière découpe la silhouette du palais. Dans la routine de Blanche s'ouvrent des brèches, quand l'immaculée princesse pénètre l'univers onirique, ou se glisse dans la salle où, en secret, elle se prête à toutes sortes d'expériences inavouables: "Elle devenait un homme, un arbre, un objet sexuel. [...] Elle s'entraînait à douter de son existence, puis à se divertir, puis à perdre l'équilibre, puis à se sentir possédée." Jusqu'au point de non-retour. Jusqu'à découvrir sa propre voix, dans une orgie de parole. Jusqu'à pousser le cri qui allait tout détruire, la briser, elle, et faire du palais une ruine. Il y a, là, quelque chose des "Nouvelles orientales" de Marguerite Yourcenar. Et puis Félicie Artaud et Aurélie Namur, entraînés par leur bel élan, outrepassent cette fin obscure, grave et belle pour inventer une autre, plus ouverte, moins forte aussi – pour un spectacle néanmoins très réussi.

Marie Baudet

► Bruxelles, Théâtre de la Vie, Scène ouverte jeune création jusqu'au 26 janvier: "Et blanche aussi" jusqu'au 12, "Minute Papillon" du 16 au 19, "Greek" du 23 au 26. De 7 à 14€. Rencontres publiques le samedi. Infos & rés.: tél. 02 219 60 06, www.theatredelavie.be

Et Blanche Aussi...

"Un jour. Une princesse. Un palais." La règle du jeu est posée dès le début de "Et Blanche Aussi", un conte de fées moderne où la poésie se tisse entre texte et gestes, ombre et lumière, ordre et chaos.



Blanche est parfaite. Blanche est une princesse. Blanche est toute seule dans son palais où elle déambule à pas de souris, le visage fardé de blanc comme une geisha, les cheveux noir de jais, vêtue d'un kimono de karaté. Dotée de toutes les qualités imaginables, elle organise sa vie selon un rituel immuable, se lave derrière les oreilles, palpite de tous ses doigts de pied au réveil et danse avec son âme blanche comme les pages vierges d'un cahier. Au centre du plateau, Aurélie Namur, princesse intense, candide et athlétique, virevolte sous les mots de sa comparse, la conteuse Félicie Artaud.

Métamorphose

Ces deux-là se sont connues en travaillant avec le metteur en scène italien Pippo Delbono, dont le training corporel et vocal leur a servi de déclencheur. Unies par la volonté de créer un spectacle résolument incarné autant que résolument théâtral, elles ont inventé ce drôle de conte, à mi-chemin entre Nô, acrobatie et confessions. En effet,

bien que le spectacle s'adresse en théorie au "jeune public", il vise en plein cœur bien des préoccupations adultes.

Car dans le monde si bien réglé de Blanche, il y a une pièce secrète, un lieu où l'on peut "devenir le contraire de soi-même". Et l'attirance pour ce lieu est si forte que la princesse va se réveiller un beau matin douée de parole, ivre de mots qui explosent à sa bouche, criant des lambeaux de phrases comme on cracherait du sang, dans un rire inextinguible.

Voilà comment la princesse va passer d'un univers fermé, rituel et silencieux, rythmé par la grammaire d'une gymnastique implacable, au chaos de la vie tout court. Les murs tombent, la princesse est ensevelie... et puis renaît. Cette mort symbolique, celle de toutes les métamorphoses, est servie par le jeu habité et virtuose d'Aurélie Namur, également auteur du texte. Le "jeune public" rit, rêve, capte tout et s'enchant. Quant à nous, les adultes, nous sortons de ce spectacle avec des étoiles plein les yeux et l'envie de faire comme Blanche : marcher sur la tête, briser les murs invisibles et jeter des mots à tous les vents.

"Et Blanche aussi", d'Aurélie Namur, mise en scène de Félicie Artaud, avec Aurélie Namur et Félicie Artaud : du 25 au 29 mars au Théâtre Dunois, 7 rue Louise Weiss, 75013 Paris. Le 2 avril à La Grande Ourse (Villeneuve Les Maguelonnes)



Cies Les Nuits Claires et Agnello Crotche Et Blanche aussi...

Seule et muette dans son palais vide, Blanche est une princesse parfaite, qui mène une vie parfaite... Sauf quand elle s'accorde le droit d'aller dans la «chambre secrète». Métaphore audacieuse du passage de l'enfance à l'âge adulte, *Et Blanche aussi*, est un conte à deux voix, celle des mots et celle du corps, imaginé par deux artistes dont c'est la première création. Le résultat est un vrai choc, presque une révélation : formellement d'abord, grâce à la nudité du décor, figuré par le seul jeu de lumière ; la sobriété des costumes ; et surtout la manière dont le corps de la comédienne se module au fil du récit de la conteuse, passant, non sans humour, d'une fluidité de maîtrise yogi à une transe extatique. À ces choix esthétiques s'ajoute un texte dense (écrit par Aurélie Namur, qui joue la princesse), à l'image de l'ensemble du spectacle : essentiel, en somme. ●

ORIANNE CHARPENTIER
myspace.com/lesnuitsclaires

Spectacle découvert au festival Momix 2010

Notre critique: Desperate
princesse

La princesse Blanche vivait dans un palais. C'était, en quelque sorte, un concentré de princesse : Elle était belle, bien propre des oreilles jusqu'au bout des doigts de pieds, en passant par le nombril, et, comme il se doit, toute de blanc vêtue. Elle travaillait, aussi. C'était "une spécialiste de toutes les spécialités", et sa réputation était si grande, qu'on la consultait sur tout, depuis le monde entier. Quand elle avait beaucoup travaillé, elle se promenait en son jardin, à petits pas, mesurés. Blanche vivait dans le plus profond silence : au milieu de toutes ces perfections, un son aurait eu quelque chose d'inutile, voire de malséant. On n'aurait pas pu faire plus princesse.

Seulement, voilà : il y avait, au coeur du palais, une pièce secrète. Et Blanche, par des soirs incertains, des soirs où elle "ne se reconnaissait plus", s'y rendait, pour se livrer à d'inavouables débordements du corps et de l'esprit. En elle, "quelque chose" était en marche... et advint ce qui devait advenir.

Il est rare qu'une parole féminine sur l'adolescence soit portée au théâtre. Ici, c'est une histoire de deuil et de naissance qui est contée, à travers le personnage de Blanche, troublée par ses pulsions, au point de devoir détruire le monde parfait qui constituait son identité, pour entrer dans un autre monde : celui du vivre ensemble.

La pièce se joue sur un plateau vide, noir, où le chateau est figuré par les lumières. Félicie Artaud (la récitante, également metteuse en scène du spectacle) et Aurélie Namur (la princesse, mais aussi l'auteur du texte), s'y livrent à un jeu de passes particulièrement réjouissant, l'une commentant, avec des trésors d'ironie, l'autre, muette, lui répondant de tout son corps. Mains, dos, bassin, pieds, cheveux, gorge, bouche, roulement d'yeux, il faut saluer l'extraordinaire vocabulaire gestuel déployé ici, auquel le public adhère sans la moindre difficulté.

François Fogel pour Théâtre-enfants.com



© Thomas Delveaux

CONTACTS

Aurélie Namur

+33(0)6 61 99 67 89

aurelie.namur@lesnuitsclaires.fr

Laure Desmet / Chargée de production

+33(0)6 79 74 91 19

production@lesnuitsclaires.fr

Elisa Cornillac / Administratrice de production

06 15 91 28 16

administration@lesnuitsclaires.fr

Bruno Matalon / Régie générale

06 72 72 22 30

fassoulia@yahoo.fr

Compagnie Les Nuits Claires

263 chemin de la mort aux ânes

34750 Villeneuve les Maguelone

n° SIRET : 500 335 716 00014

Licences : N°2-1043005 / N° 3-1043004

www.lesnuitsclaires.fr

**LES
Nuits claires**
AURÉLIE NAMUR

Compagnie Agnello

(ASBL) Rue du collège, 100

1050 Bruxelles

N° d'entreprise 4794.567.46

